

Iris ViaGardini

Enduits et badigeons de chaux

© Groupe Eyrolles, 2006

ISBN : 2-212-11733-7

EYROLLES



La restauration d'un vieux mur en pierre

La préparation du mur

Sur un vieux mur couvert de plâtre, il faudra enlever tout le plâtre pour revenir aux pierres ou à l'enduit de chaux d'origine. Le plâtre est en effet, dans ce cas, incompatible avec la chaux. Il absorbera l'eau de l'enduit et empêchera la bonne adhérence de la chaux.

On peut conserver les parties saines des vieux enduits de chaux quand il en reste. Un diagnostic de l'ensemble du mur s'impose. On commence par sonder le mur pour repérer les surfaces qui « sonnent creux », ce qui signifie que l'enduit est décollé. Ces parties sont à éliminer, ainsi que tout ce qui s'effrite ou a pu être altéré par l'humidité.

Après ce grand nettoyage, le mur doit être abondamment arrosé, au jet, en pluie fine, de façon à dépoussiérer l'ensemble et à finir d'enlever tout ce qui ne tient pas.

Le mur saturé en eau n'absorbera pas l'eau de l'enduit. On permettra ainsi une bonne adhérence de l'enduit et on évitera les fissures.

On arrose le mur la veille et juste avant la pose de l'enduit.

Les gros trous peuvent être bouchés avec du béton romain, des pierres ou des bouts de tuiles.

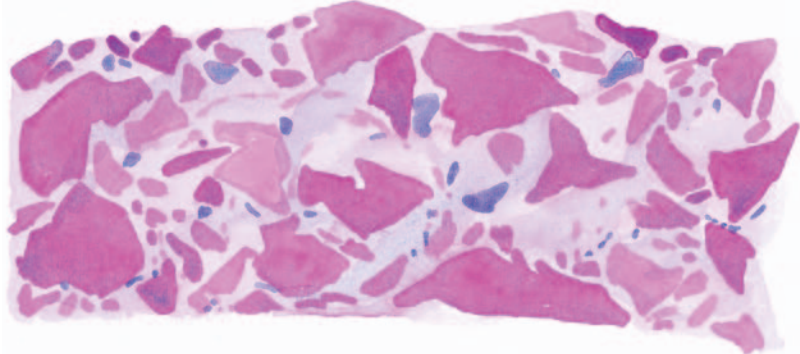
■ Le béton romain

Le béton romain est constitué de tuiles pilées en gros gravier, de sable et de chaux en pâte. Ce mélange très résistant permet de combler des trous rapidement et à moindre coût, mais aussi de faire des dalles¹.

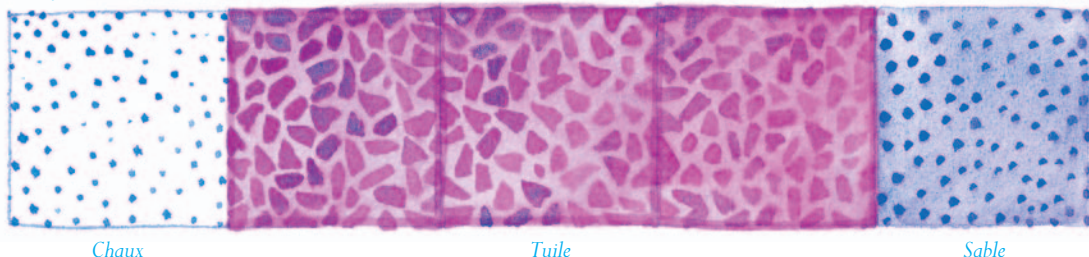
On mélange 1 part de chaux en pâte pour 3 ou 4 parts de tuiles pilées et 1 part de sable assez gros (0-3 mm).

1. Voir « Les dalles », page 59.

Le béton romain.



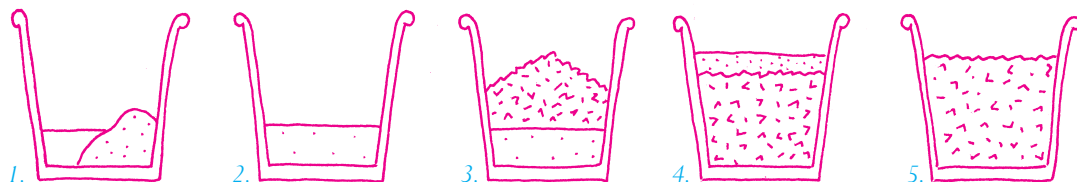
Composition du béton romain



La chaux en pâte est retirée de son conditionnement puis malaxée avec l'eau contenue dans son sac, plus un litre ou deux (pour 20 kg de pâte). On doit obtenir une pâte bien lisse (1 et 2).

On trempe ensuite quelques minutes les tuiles pilées dans l'eau, on les égoutte puis on les ajoute à la pâte de chaux. Les tuiles peuvent être pilées avec un marteau ou avec un concasseur (3).

Étapes du mélange



Si on travaille avec un malaxeur à main, qui ressemble à une grosse perceuse, on commence par verser un seau de tuiles pilées sur la chaux, on mélange bien, puis on ajoute un autre seau de tuiles et on mélange encore. Avec une bétonnière, on met d'abord le sable, puis la chaux et enfin la terre cuite. Il s'agit d'obtenir une pâte compacte, qui ne coule pas et ne s'effrite pas (4 et 5).



UNE MANIPULATION DÉLICATE

Attention, même éteinte, la chaux est corrosive. Elle brûle la peau.

Pour la manipuler, on se protège avec des gants et des lunettes. Si vous recevez des éclaboussures de chaux dans les yeux, lavez-les vite à grande eau.

